



Boîtiers filtres à huile à cartouches remplaçables

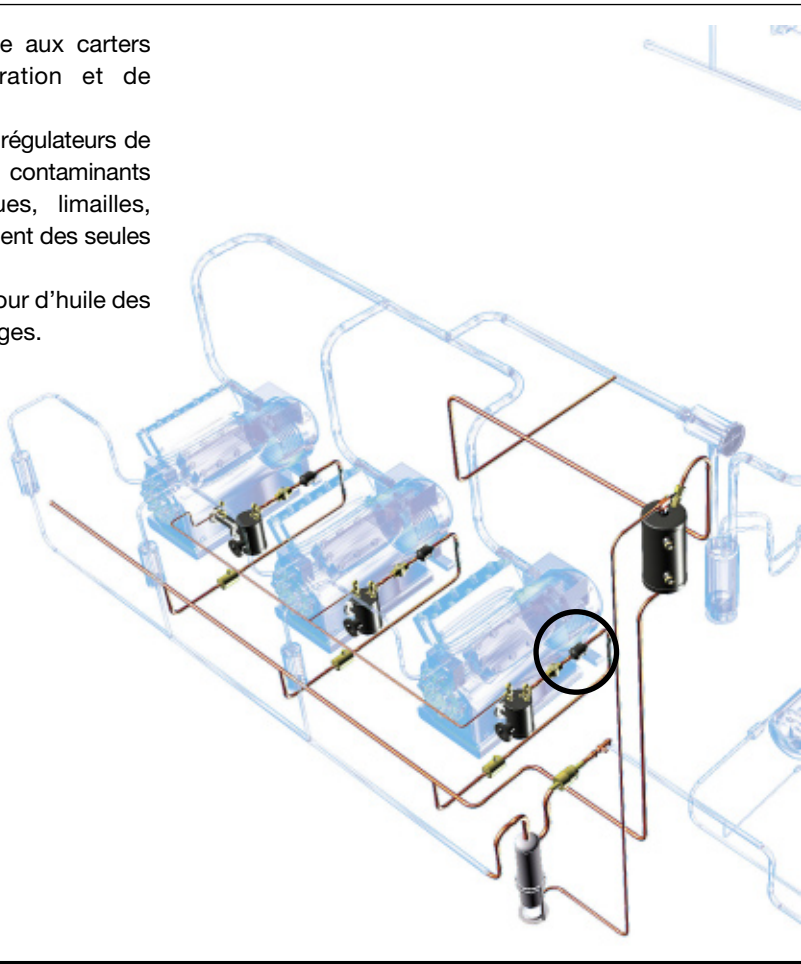
DTFR - 45.3-1-1-10

→ HCYBF

01/10

■ Applications

- Filtration de l'huile sur la ligne de retour d'huile aux carters des compresseurs d'installations de réfrigération et de conditionnement d'air de fortes puissances.
- Ces filtres garantissent le bon fonctionnement des régulateurs de niveau d'huile et protègent les compresseurs des contaminants pouvant les endommager (copeaux métalliques, limailles, oxydes, boues, etc...) ; ils permettent le remplacement des seules parties actives des filtres à huile.
- Ces filtres sont recommandés sur les lignes de retour d'huile des compresseurs à vis et des compresseurs centrifuges.



■ Caractéristiques fonctionnelles

- Produits compatibles avec les HFC, HCFC, CFC, ainsi qu'avec leurs huiles et additifs associés. Produits étudiés pour l'utilisation des fluides frigorigènes non dangereux du groupe 2 de la DESP 97/23/CE.
- Le classement des produits en catégories CE est effectué avec le tableau de la DESP 97/23/CE, correspondant à une sélection par le volume.
- Les boîtiers filtres à huile utilisent les cartouches filtrantes CCY 48 HU (Voir chapitre 6.1).
- Taraudage conique 1/4" NPT et son bouchon sur le flasque de fermeture, permettant l'installation d'une prise de pression ou d'une vanne de charge.
- Flasque de fermeture parfaitement étanche grâce à sa gorge circulaire et à son joint compatible avec tous HFC, HCFC et CFC.

■ Avantages CARLY

- Porte-cartouches individuels traités contre la corrosion par zingage, à débattement réduit pour le changement des cartouches ; ainsi, le temps de changement est très réduit, limitant les temps d'exposition à l'atmosphère ambiante des cartouches à huile et de l'intérieur du circuit.
- Conception des porte-cartouches assurant un centrage automatique et immédiat dans le boîtier filtre à huile, et une excellente répartition de l'huile tout autour de la cartouche, avec une perte de charge minimale.
- Filtration de la cartouche à huile CCY 48 HU de 16 microns.
- Produits certifiés GOST.

Ces produits ne sont pas tenus en stock, ils sont fabriqués à la demande.

Quantité minimale de commande : 10 pièces par référence.



Boîtiers filtres à huile à cartouches remplaçables

→ HCYBF

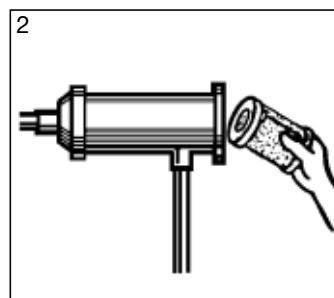
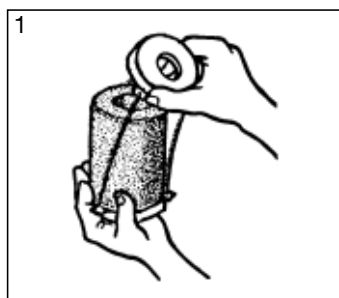
01/10

■ Recommandations

- * Les boîtiers filtres à huile se montent sur la tuyauterie de retour d'huile, entre le séparateur d'huile et le régulateur de niveau d'huile, le plus prêt possible de ce dernier.
- * Le montage s'effectue dans n'importe quelle position, sauf verticalement avec le raccord de sortie orienté vers le bas.
- * Le sens de circulation de l'huile indiqué par une flèche sur l'étiquette des boîtiers filtres doit être respecté.
- * Prévoir lors du montage des boîtiers filtres à huile, un débattement suffisant pour permettre le changement des cartouches (voir cotes dans les tableaux des caractéristiques techniques).
- * Le degré de colmatage des cartouches filtrantes doit être régulièrement vérifié, en s'assurant que le retour d'huile est correct aux carters des compresseurs.
- * La sélection des boîtiers filtres à huile doit prendre en compte l'intégration des éléments actifs internes (cartouches CCY 48 HU) ; cette intégration peut être temporaire ou permanente.
- * Il est fortement recommandé d'installer en amont du boîtier filtre à huile un voyant de passage HCYVP (se reporter au chapitre 47), afin de contrôler visuellement la présence et l'état de l'huile.
- * Le boîtier filtre à huile HCYBF n'assure qu'une filtration mécanique de contaminants solides ; pour assurer une protection optimale des régulateurs de niveau d'huile et des compresseurs fonctionnant avec des huiles POE très hydrophiles, il est impératif d'utiliser un filtre déshydrateur HYDROIL pour huiles POE : se reporter au chapitre 46.
- * Précautions générales de montage : se reporter au chapitre 115.

■ Procédure de remplacement des cartouches CCY 48 HU

- 1 • Isoler le boîtier filtre à huile **HCYBF**.
- 2 • Purger l'installation jusqu'à la pression atmosphérique (le boîtier doit être vide d'huile)
- 3 • Enlever le flasque de fermeture.
- 4 • Retirer les porte-cartouches.
- 5 • Enlever les cartouches usagées.
- 6 • Nettoyer très soigneusement les porte-cartouches ainsi que l'intérieur du corps du boîtier.
- 7 • Remplacer systématiquement le joint du flasque de fermeture.
- 8 • Sortir les cartouches de leur emballage et les placer dans les porte-cartouches, en éloignant par traction les deux flasques support de chaque porte-cartouche (croquis 1)
- 9 • Remettre en place les porte-cartouches avec leur cartouche dans le boîtier (croquis 2)
- 10 • Remettre en place le flasque de fermeture et serrer uniformément et progressivement (serrage croisé) les vis de fermeture. Couple de serrage maximal des vis : HCYBF = 30 N.m.
- 11 • S'assurer que le filetage conique 1/4" NPT du flasque de fermeture a bien été obturé et étanché.
- 12 • Tirer au vide l'installation et vérifier l'étanchéité de l'ensemble avant de remettre en service.





Boîtiers filtres à huile à cartouches remplaçables

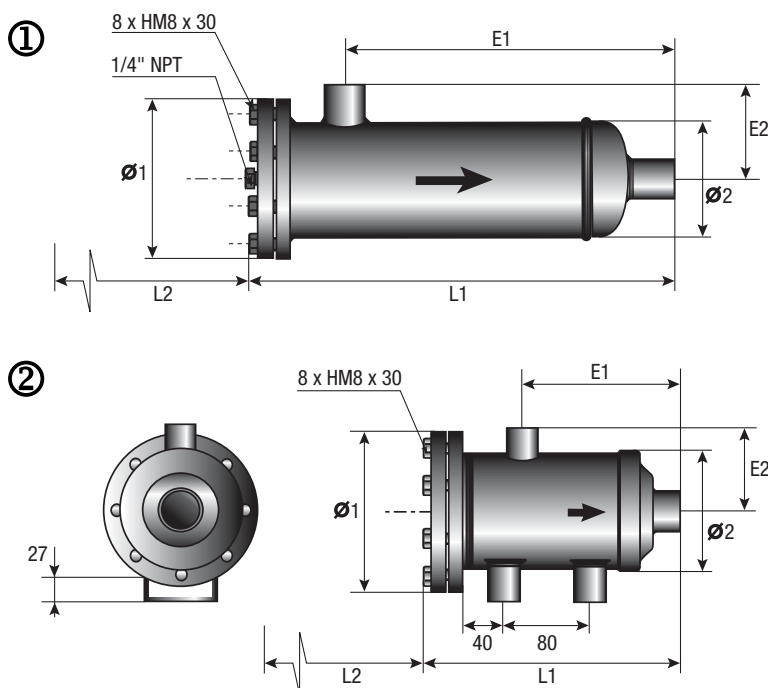
→ HCYBF

01/10

■ Caractéristiques techniques

Références CARLY	Raccords A visser SAE		Surface de filtration (cm ²)	Débit d'huile maximal admissible (l/mn) ⁽¹⁾	N° de plan	Dimensions (mm)						Nombre de cartouches	Poids net (kg)
	pouce	pouce / mm				Ø1	Ø2	L1	L2	E1	E2		
HCYBF 485 S/MMS		5/8 / 16	5790	55	1	150	128	230	170	146	83,0	1	4,30
HCYBF 486 S		3/4 / 18	5790	70	1	150	128	233	170	149	86,0	1	4,35
HCYBF 486 MMS			5790	70	1	150	128	233	170	149	86,0	1	4,35
HCYBF 486 N	3/4 NPT		5790	70	2	150	128	216	170	127	84,0	1	4,45

⁽¹⁾ Ces valeurs tiennent compte de la limitation de capacité liée à la section de passage des raccords et de la moyenne des performances des cartouches à huile présentes sur le marché. Pour des débits plus importants, il est recommandé de monter plusieurs boîtiers en parallèle.



Références CARLY	Volume	Pression de Service maximale	Pression de Service (1)	Température de Service maximale	Température de Service minimale	Température de Service (1)	Catégorie CE (2)
	V (L)	PS (bar)	PS BT (bar)	TS maxi (°C)	TS mini (°C)	TS BT (°C)	
HCYBF 485 S/MMS	1,9	28	10	80	-40	-20	I
HCYBF 486 S	1,9	28	10	80	-40	-20	I
HCYBF 486 MMS	1,9	28	10	80	-40	-20	I
HCYBF 486 N	1,9	28	10	80	-40	-20	I

⁽¹⁾ La pression de service est limitée à la valeur PS BT lorsque la température de service est inférieure ou égale à la valeur TS BT.

⁽²⁾ Classement par le volume, selon DESP 97/23/CE (se reporter au chapitre 0 page 7).



DTFR - 45.3-1-1-10

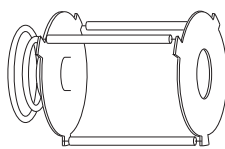
Boîtiers filtres à huile à cartouches remplaçables

→ HCYBF

01/10

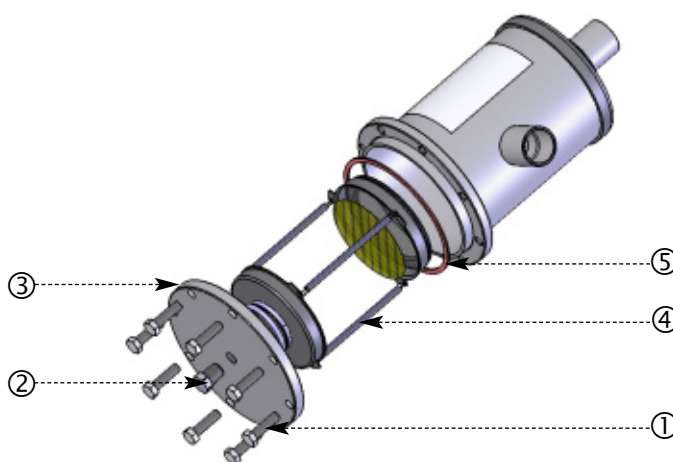
■ Pièces détachées

Boîtiers	Références CARLY des types de portes-cartouches à utiliser	Joint pour flasque de fermeture
HCYBF 1 cartouche	CY 37002010	1 Joint CY 1555601



CY 37002010

Références CARLY	Repère	Désignation	Quantité
CY 19900411	1	Lot de 8 vis de fermeture de flasque	1
CY 10810010	2	Bouchon 1/4" NPT phosphaté pour flasque de fermeture	1
CY 33301200	2 + 3 + 5	Bouchon 1/4" NPT + flasque de fermeture + joint	1
CY 37002010	4	Porte-cartouche	1
CY 1555601	5	Joint plat pour flasque de fermeture	1





Boîtiers filtres à huile à cartouches remplaçables

→ HCYBF

01/10

■ Poids et conditionnements

Références CARLY	Masse unitaire (kg)		Nombre de pièces par conditionnement	
	avec emballage	sans emballage	standard	OEM'S
HCYBF 485 S/MMS	4,55	4,30	1	/
HCYBF 486 S & MMS	4,60	4,35	1	/
HCYBF 486 N	4,70	4,45	1	/
HCYBF 967 S & MMS	5,90	5,60	1	/